

## Procès-verbal - Réunion du conseil GN-MEBA du 17/10/2013

*Membres du conseil présents* : Luc Beaunier (LB), Denis Boivin (DB), François Brisset (FB), Marie-Eline Couturier (MEC), Fabrice Gaslain (FG), Philippe Hallegot (PH), Alain Jadin (AJ), Philippe Jonnard (PJ), Jean-Pierre Lechaire (JPL), Monique Repoux (MR), Florence Robaut (FR), Jacky Ruste (JR), Guillaume Wille (GW).

*Excusés ou absents* : Christine Gendarme (CG), Lahcen Khouchaf (LK), Christian Mathieu (CM).

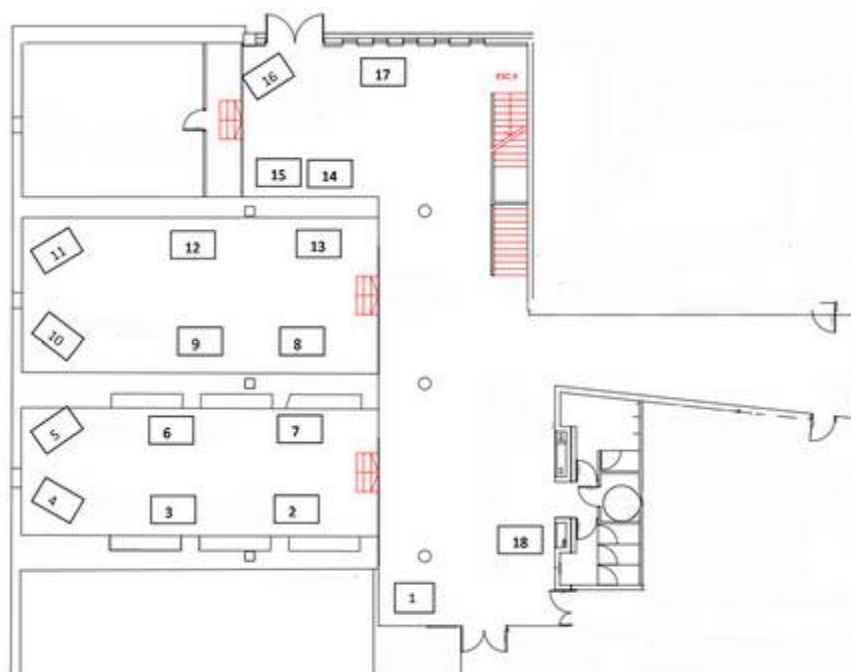
### Liste des divers points abordés au cours de cette réunion :

## Décembre 2013

### Installation des caves

Redemander les plaques d'immatriculation des constructeurs.

Le tirage au sort pour la répartition a eu lieu.



1*	Gatan*	7	Elexience	13	SAMx
2	Oxford	8	FEI	14	Leica
3*	Delta*	9	Newtec	15	Orsay Physique
4	Jeol	10	Cameca	16	Synergie
5	Fondis	11	Zeiss	17	Eloise
6	Corandon	12	Buhler	18	EDPs.

\* Delta ne venant pas, peut-être peut-on mettre Gatan à sa place afin de libérer de la place en haut ? Peut-être peut-on voir le matin sur place ce que donne la place n°1 ? (dans ce cas avoir 2 plans...)

Un plan devra être affiché sur place et les tables mise en accord avec le plan avec une étiquette sur chaque table. Il ne sera pas mis de chaise, mais 1 ou 2 maxi seront mises à disposition des constructeurs s'ils en veulent dans la salle de rangement.

Il sera demandé à plusieurs membres du conseil de venir aider Ghislaine aux tables à 8h30-8h40, car parfois il faut ranger. Certains ont déjà donné leur accord : de mémoire : Alain, Denis, Francois, et Jacky, Philippe à l'amphi. Merci de compléter si un oubli.

### Conférences

Tout est OK.

## Echantillon test

64 laboratoires ont envoyé leurs résultats.

PJ, JR, GW et FR se sont portés volontaires pour préparer un article sur ces données, si possible. Peut-être serait-il intéressant de compiler les résultats de ce test avec le précédent ?

D'après PJ, ce serait à publier dans X-rays spectroscopy.

## Divers

P. Rolland (Alprimage) souhaiterait dire quelques mots pour son départ à la retraite : à faire pendant l'AG ou juste avant d'aller dans les caves. JR, merci de lui laisser 2 minutes !

Traiteur OK\*

Que fait-on lundi soir ? Théâtre, bar, restaurant ? À voir.

## Printemps 2014

Au BRGM

Soit les 2 et 3 juin 2014, soit les 12 et 13 juin 2014 : la deuxième option est préférable. GW doit nous donner une réponse le plus tôt possible afin que nous puissions confirmer la date avec les orateurs.

## Conférences

Rappel thème général : "**Matériaux naturels et environnement**"

2 orateurs internes + 1 de l'ISTO confirmés.

Il y a un amphithéâtre pouvant accueillir 204 personnes (grand, mais possible).

Il faut **15 exposés**, si l'on se base sur l'année dernière avec des visites labo.

Une visite des laboratoires est ensuite prévue. Attention à son organisation pour ne pas qu'il y ait de retard. Ne pas prévoir des déplacements trop longs. Tous les lieux doivent donc être très proches les uns des autres pour faciliter les rotations ou bien limiter le nombre de lieux. Temps total de l'ordre d'une heure.

	Sujet	Orateur	Remarque
1	Géothermométrie (température de formation de la roche) : microsonde et spectrométrie Raman pour le carbone	?	Contact GW
2	Exposé général sur l'amianté environnementale	?	Contact GW
3	Historique de la microsonde	Guy Rémond	Voir s'il est d'accord (Contact GW)
4	Etna ?	Personne du CNRS ?	Thème "Volcano" – Contact GW
5	Apatite : gestion des déchets ?	?	Analyse par microsonde – Contact ?
6	Gaz de schiste ?	?	Contact GW
7	Poussières radioactives	CEA	JR s'occupe de contacter la personne
8	Le FIB : 3D, porosité ou application TEM (images)	Imène Machouk	FR doit la contacter
9	???	Lucile Géant (agglomération de Douais)	
10	Utilisation de "qemscan" en minéralogie	ERAMET	Contact FB (accord de principe)
11	?	M. Fialin ?	A contacter lorsque le sujet sera bien défini. Contact FR
12	?	C. Merlet ? un autre serait mieux pour garder CM pour la basse tension	A contacter lorsque le sujet sera bien défini. Contact GW.

	Sujet	Orateur	Remarque
13	Le SIMS ? de quoi s'agit-il ????	?	A contacter lorsque le sujet sera bien défini. Contact ?
14	?	P. de Parceval ?	Contact FR ou DB
15	EBSD en minéralogie	Montpellier, Thomasi	Contact FR
16	Préservation de la pierre de monuments historiques	Sylvain Pont au muséum d'histoire naturelle à Paris ?	Contact GW
17	Pollution atmosphérique et plantes (MEB)	Didier Le Thiec	Contact CG
18	Mesure de l'azote dans les tissus végétaux (WDS ; notions de cristal dédié, courbe d'étalonnage, échantillons végétaux certifiés...)	Christophe Rose	Contact CG
19	Analyse de particules	?	Contact FB (je me souviens pas ?)
20	Particules atmosphériques	Karine Deboudt - Univ. Côte d'Opale	Contact FB (accord)
21	Météorites	?	Contact LB

## Repas

A la charge des participants.

Il y a des formules pour les pauses café et pour les repas : à choisir. (Penser au tarif. Pas plus de 10€ a priori).

3 possibilités de lieu de déjeuner :

- Sous un barnum (pas trop souhaitable ?)
- A la cantine (prévoir l'heure afin de ne pas faire de queue –ligne réservée ?)
- Dans une salle à part réservée pour le GN-MEBA

Voir pour les pauses. Soit traiteur (attention au tarif) soit petits pains à commander avec des jus de fruits et des cafés.

## Divers

Il faudra donner à l'avance les nom, prénom et société ou laboratoire des participants.

2 auditoriums possibles l'un de 50 places et l'autre de 200 places, grand mais celui à choisir plutôt que l'autre trop petit.

## Décembre 2014 : Thème : "La basse tension"

FG se charge de gérer la réunion

4 parties :

- Pourquoi la basse tension ?
- La colonne
- Les détecteurs
- Les applications

Dans le désordre, tableau des suggestions des sujets proposées avec leur éventuel orateur (si connu) et contact du conseil (si connu)

	Sujet	Orateur	Remarque
1	Emission d'électrons secondaires à très basse énergie	Thésard de l'ONERA ?	Contact DB
2	Rappel en imagerie Diamètre de sonde + intérêt	Francine ROUSSEL	
3	Comment travailler à basse tension ?	?	
4	Colonne + canon	F. Charlot ?	Contact FR

	Sujet	Orateur	Remarque
5	Détecteurs électroniques	F. Charlot ?	Contact FR
6	Microanalyse à basse tension		Contact FR
7	Matériaux isolants	J. Cazaux ?	Contact JR
8	Préparation des échantillons : évolution des techniques de préparation	DB	Pas sûr ?
9	LEXS : détermination de profil en profondeur	BioPhy ?	?
10	STEM ???	?	?
11	Microanalyse à basse énergie - WDS	C. Merlet ?	Contact JR
12	Cryo		Contact PH
14	Analyse de surface bio		
15	Cathodo à basse tension ???	Brigitte ?	à supprimer ?
16	Intérêt de la basse tension : analyse de couches minces	FR	
17	c'est quoi une surface	science et surface	contact JR
18	raies de basse énergie	PJ	PJ

## Printemps 2015

A Metz ? Le sujet proposé ne semble pas très attractif et très-trop proche de celui traité récemment à Nancy.

FB a été relancé par F. Livolant. Il doit la rencontrer début décembre. Elle demande à lui rappeler les "exigences" GN-MEBA.

Le congrès SF $\mu$  se tiendra à Nice soit du 23 au 27 juin 2015, soit du 30 juin au 3 juillet 2015. Une salle de 120 places a été réservée pour le GN-MEBA : nous attendons d'avoir plus d'informations avant de valider notre participation ou non. La prochaine réunion SF $\mu$  aura lieu le 16/01/2014.

A nous de prévoir alors une certaine thématique, et bien organiser le "symposium" commun. Par exemple pas d'orateur anglophone, des conférences pouvant intéresser nos adhérents et réciproquement.

Si l'on participe avec la SF $\mu$ , il faudra prévenir Metz qu'on ne viendra pas.

Fera-t-on une réunion du conseil à Nice accolée à la SF $\mu$  ?

Organisation d'atelier ou de workshop GN-MEBA pendant la SF $\mu$  ?

Pour participer aux ateliers ? En préparer un ?, faut-il s'inscrire à la SF $\mu$  dans ce cas ?

## Comptabilité du GN-MEBA

### Denis

DB doit penser à encaisser son chèque de l'école d'été ;-)

### Compte bancaire et carte bleue

A l'heure actuelle, il n'est pas possible d'avoir une carte bleue simple. Pour l'obtenir, il faut revenir à l'ancien bureau de poste (les démarches sont en cours) et lorsque ce sera fait, prendre un RDV avec un conseil pour obtenir une CB. Probablement pour bientôt.

MR et FB doivent voir avec la poste si l'on peut ouvrir un compte épargne et dans quelles conditions.

## Divers

### Email

LB ne reçoit pas tous les mails du site du GN-MEBA et les mails du conseil lui arrivent sur son ancienne boîte.

A tous de vérifier les adresses des uns et des autres. Regarder sur le site en cas de doute, car elles sont théoriquement toujours à jour.

## AFNOR

Formulaire à retourner avant le 15/12/2013.

On continue à payer la cotisation à 505 € HT. Il n'y a plus d'adhésion car le comité a fermé. Plus par soutien qu'autre chose !

## Livres sur l'EBS

EDP doit promouvoir les livres abimés mais rien n'a été fait à l'heure actuelle : FB va les relancer encore une fois.

FB : l'EBS a été réintégré sur le site, et l'un des livres rouge épuisé a été enlevé.

Il est prévu de proposer sur le site un lot pour les 3 anciens ouvrages et un prix réduit pour les EBS anciens, sachant que les restants sont un peu abimés (écorné par exemple, couverture un peu rayée).

## Gâteau

BD devait nous faire un gâteau : ce sera pour une prochaine fois ;- ) (je vais essayer de tenir mon engagement, signé DB)

*A 16h30 environ la séance est levée.*